

PAULS KAMPE LATVIJAS ARCHITEKTŪRĀ

Jānis Krastiņš

janis.krastins_1@rtu.lv

Atslēgas vārdi: *Pauls Kampe, Latvijas arhitektūra, 20. gs. sākuma arhitektūra*

Arhitekts Pauls Kampe (1885–1960) līdz pavisam nesennai pagātnei lielākoties bija pazīstams kā ievērojams zinātnieks — arhitektūras vēsturnieks un pedagogs. Viņš ir vairāk nekā 70 Latvijas kultūras vēsturē nozīmīgu zinātnisku publikāciju autors. Ir zināmi arī atsevišķi viņa kā praktizējoša arhitekta radošie darbi, bet tikpat kā nav norāžu uz celtnēm, kas pēc viņa izstrādātiem projektiem tapušas pirms Pirmā pasaules kara. Nesen veiktie pētījumi par Liepājas arhitektūru liek pārvērtēt P. Kampes vietu un nozīmi Latvijas kopējā zinātnes un kultūras vērtību uzkrājumā. Vēlreiz precizējami arī viņa biogrāfiskie dati. Vismaz 11 ēkas Liepājā celtas pēc viņa projektiem, bet vēl iespaidīgāks ir viņa veikums Rīgā, strādājot arhitektu Aleksandra Šmēlinga (Alexander Schmaeling) un Aleksandra Vanaga būvbirojos, kā arī paša privātp praksē. Veicot Rīgas Būvvaldes arhīvā saglabājušos Rīgas ēku būvprojektu grafoloģisko analīzi, noskaidrots, ka P. Kampe ir vairāk nekā 20 arhitektoniski augstvērtīgu Rīgas ēku autors. Viņa vārds ierakstāms Latvijas arhitektūras vēsturē ar ievērojami treknākiem burtiem nekā līdz šim.

Arhitekta Paula Kampes vārds līdz pavisam nesennai pagātnei lielākoties bija pazīstams vien arhitektūras vēstures speciālistiem. Plašākās kultūrvēstures interesentu aprindās tas pat bija piemirsies. Galvenokārt P. Kampe pazīstams kā ievērojams zinātnieks — arhitektūras vēsturnieks un pedagogs. Viņš ir vairāk nekā 70 zinātnisku publikāciju autors¹. Dažās arhitektam veltītās publikācijās² pieminēti arī atsevišķi viņa kā praktizējoša arhitekta radošie darbi — ražošanas ēkas un strādnieku mājas Karvā (1912–1920), kinoteātris Majoros (1925, nav saglabājies), vasarnīcas Valteros, Bulduros, Ogrē un Ropažos (1929–1932), vairāku baznīcu atjaunošanas projekti u.c., bet tikpat kā nav norāžu uz viņa arhitektūras darbiem, kas tapuši pirms Pirmā pasaules kara. Vienīgi Rīgas Arhitektu biedrības 1911. g. izdotajā “Baltijas jūras

provinču tēlotājas mākslas gadagrāmatā” viņš atzīmēts kā īres namu Rīgā, Aleksandra Čaka ielā 70 un Krišjāņa Valdemāra ielā 73 līdzautors³. Šo namu būvprojekti apstiprināti 1910. g., bet būvdarbi pabeigti gadu vēlāk. Projekti izstrādāti arhitekta Aleksandra Vanaga birojā, kurā kādu laiku darbojās arī P. Kampe⁴. Savukārt 1912. g. izdotajā Rīgas Arhitektu biedrības gadagrāmatā P. Kampe kopā ar arhitektu Gerhardu fon Tizenhauzenu (*Gerhard von Tiesenhausen*) norādīts kā viens no Tinūžu muižas pārvaldnieka mājas projekta autoriem⁵.

Nesen veiktie pētījumi likuši pārvērtēt arhitekta Paula Kampes vietu un nozīmi Latvijas kopējā zinātnes un kultūras vērtību uzkrājumā. Vēlreiz precizējami arī viņa biogrāfiskie dati. P. Kampe dzimis 1885. g. 10. aprīlī Alūksnes pusē, Alsviķu pagasta Karvā, Kampes

mājās, “kur viņa senči 250 gadus ara Vidzemes zemi un pārdzīvoja visgrūtākos laikmetus”⁶. Viņa dzimšanas vieta korekti minēta “Latviešu konversācijas vārdnīcā”⁷, bet Latviešu biogrāfiskajā vārdnīcā “Es viņu pazīstu”⁸ vietas nosaukums pārvērties par Korvu. Šī viena burta kļūda vēlāk jau radījusi pārpratumu: biogrāfiskajā enciklopēdijā “Māksla un arhitektūra biogrāfijās” norādīts, ka P. Kampes dzimšanas vieta atradusies Igaunijā⁹, lai gan neilgi pirms tam publicētajā apcerējumā par arhitektu¹⁰ viņa dzimšanas vieta aprakstīta visai precīzi un detalizēti.

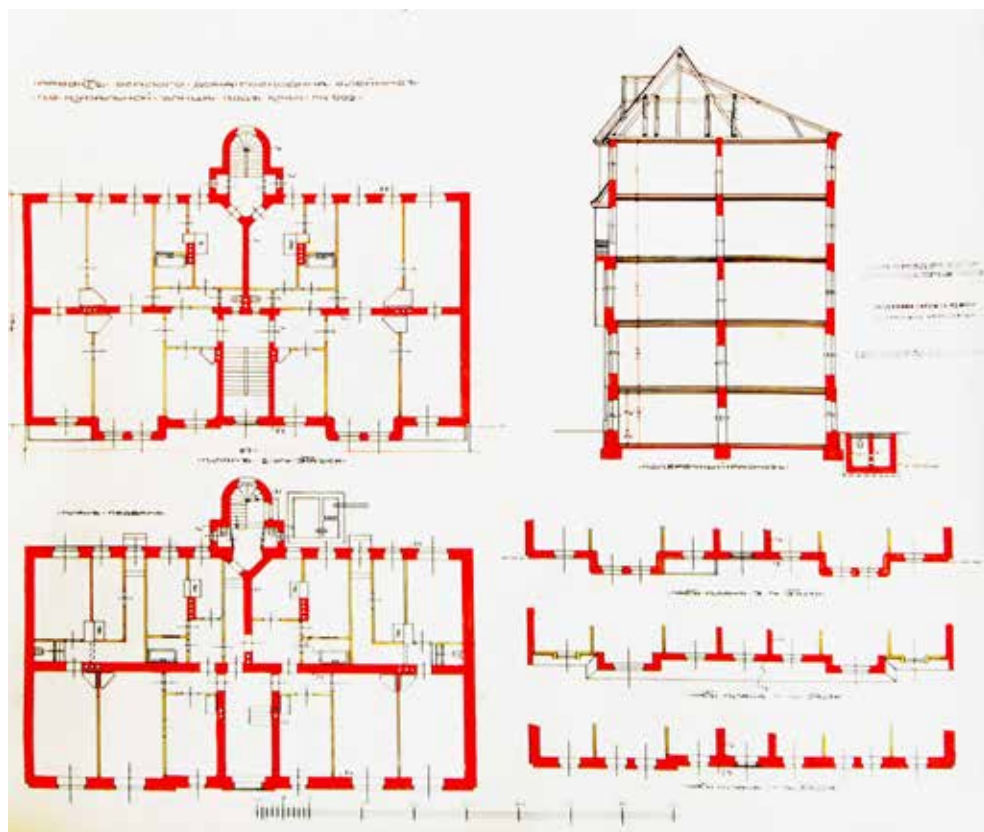
P. Kampe skolojies Rīgā: viņš beidzis Rīgas pilsētas reālskolu un kopš 1905. g. studējis arhitektūru Rīgas Politehniskajā institūtā (RPI). 1906.–1908. g. studijas turpinājis Vācijā, Darmšates Tehniskajā augstskolā, tad atgriezies Rīgā, kur 1910. g. RPI ieguvis arhitekta diplomu. Augstskolai sekojis obligātais karadienests, kas arhitektu aizvedis uz Liepāju. 1912. g. norādīts, ka viņa dzīvesvietas adrese ir Liepājā, H. Katerfelda namā Šķūņu (tagadējā Leona Paegles) ielā 14¹¹. Tajā pat 1912. g. P. Kampe kļuva par RPI asistentu, bet 1920. g. — par Latvijas Universitātes, kura pārņēma Latvijas arhitektūras skolu, docentu. Viņa aprūpējamie mācību priekšmeti bija būvformas un ainavu arhitektūra, kam atbilda arī arhitekta agrākās publikācijas¹². 20. gs. trīsdesmitajos gados P. Kampe veica apjomīgus un daudzveidīgus zinātniskos pētījumus. Latvijas Universitātes Arhitektūras fakultātes zinātnisko rakstu klāstā vairāk nekā pusi aizņem P. Kampes darbi. Viņa interešu loks bijis plašs. Lielākā daļa pētījumu ir par atsevišķu celtnu būvēsturi un arhitektūru¹³. Vairāk nekā desmit apjomīgu rakstu par Rīgas baznīcu vēsturi atrodami “Latviešu konversācijas vārdnīcā” (1927–1938), taču pētījumi par Rīgas un Latvijas dievnamiem ir arī citos izdevumos¹⁴. 1937. g. publicēts plašs un detalizēts pētījums par Vidzemes baznīcām zviedru laikos¹⁵, par ko P. Kampem tika piešķirts arhitektūras doktora grāds un tam sekojošais profesora nosaukums. Vairākus

pētījumus P. Kampe veltījis atsevišķu arhitektu, celtnieku un mākslinieku daiļradei — gan iepriekšējo laikmetu arhitektūras meistariem¹⁶, gan saviem laikabiedriem¹⁷.

Visi P. Kampes zinātniskie pētījumi balstīti uz skrupulozā darbā savākti un apkopoti, dokumentāri pamatoti datiem. Tie izceļas ar sistēmiskumu un precizitāti. Daudzi arhīvu materiāli, kurus viņš izmantojis, zuduši Otrā pasaules kara laikā. Tāpēc mūsdienās P. Kampes zinātnisko darbu vērtība ir vēl lielāka. Nav nekāda pamata kādreiz publiskotajam apgalvojumam, ka P. Kampe “nesaskatīja attīstības dinamiku”, “fiksēja tikai atsevišķas pozīcijas” un “nemēģināja noskaidrot māksliniecisko ideju mijiedarbību, izprast jaunu arhitektūras formu tapšanas procesu”¹⁸. Gluži pretēji, P. Kampe spēja objektīvi novērtēt arī citu tautu, it īpaši vācu, devumu Latvijas kultūrvēsturē, bet Latviju viņš bija “ieslēdzis savā sirdī dziļāk par dažu labu skaļu patriotu un nav mitējis kalpot savai dzimtenei līdz mūža beigām, atklājot tās pagātnes arhitektūrā aizvien jaunas nozīmīgas parādības”¹⁹.

Otrā pasaules kara kolīzijas arhitektu aizveda trimdā, taču arī tur nepārtrūka viņa zinātniskā darbība. 1951. un 1957. g. vācu valodā divos sējumos, kuru kopējais lappušu skaits ir 1345, izdots pats iespaidīgākais P. Kampes darbs — “Vidzemes un Kurzemes 1400.–1850. g. būvmeistaru, būvamatnieku un būvmākslinieku leksikons”²⁰. 1960. g., kad arhitekts Bonnā (Vācijā) aizgāja viņsaulē, pravietiskus vārdus par šo monumentālo darbu teicis P. Kampes kādreizējais kolēģis un draugs, profesors Pauls Kundziņš: “Šī izdevuma neatsveramā vērtība visā pilnībā parādīsies tad, kad atjaunotā Latvijā jauna zinātnieku audze bez spaidiem un aizspriedumiem varēs atkal pētīt Latvijas arhitektūras vēsturi”²¹.

Izcila vieta Latvijas arhitektūras vēsturē ir ne tikai P. Kampes zinātniskajiem pētījumiem, bet arī viņa radītajām ēkām, it īpaši — līdz Pirmajam pasaules karam tapušajām. Līdz šim tieši tās nebija apzinātas.

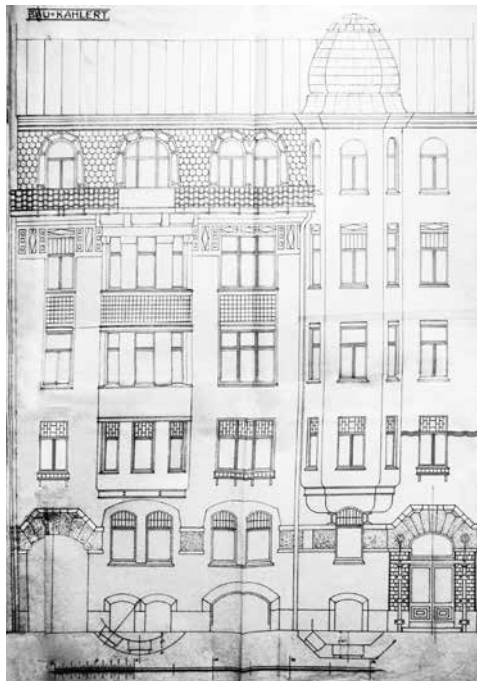
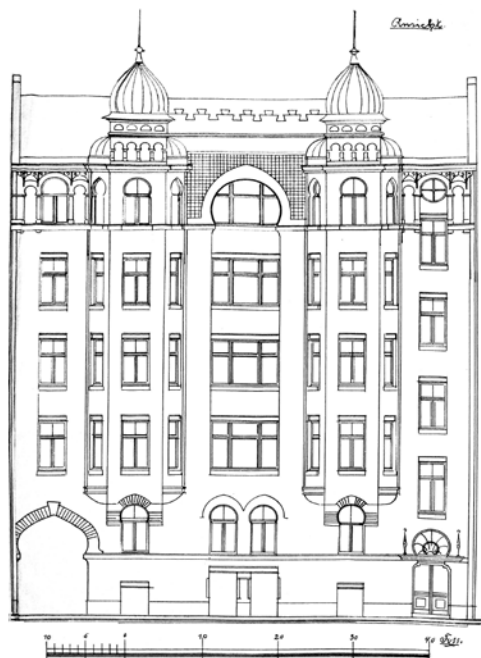


1. att. Īres nams Liepājā, Peldu ielā 33. 1911. P. Kampe. Projekta fasāde, kopskats, plāni un griezumus

Veicot pētījumus par Liepājas jūgendstila arhitektūru, konkrētu saturu ar dokumentāru pierādījumu ieguvuši viedokļi, ka P. Kampe "strādājis būvpraksē Darmštātē, Rīgā, Liepājā"²² un "1912. gadā dzīvoja un strādāja Liepājā"²³. Acimredzot tieši tur "Kampes darbība izvērsās arī arhitektūras radošajā jomā"²⁴, to veiksmīgi savietojot ar karadienestu.

Viens no P. Kampes darbiem Liepājā ir īres nams Peldu ielā 33. Ēkas īpašnieks bijis vietējais kultūras darbinieks un komersants K. Sleinis, bet viena no pašreizējām īpašniecēm, pensionētā provizore Kaija Liepiņas kundze savā personīgajā arhīvā ir saglabājusi oriģinālo būvprojektu (1. att.). Zem fasādes zīmējuma redzams projekta autora arhitekta P. Kampes paraksts. Projekts apstiprināts Liepājas būvkomisijā 1911. g. 10. oktobrī. Būvdarbi, visticamāk, pabeigti 1913. g.

Īres nama Peldu ielā 33 plānam gandrīz identiski plāni ir arī īres namiem Liepājā,



2. att. Īres nams Rīgā, Ģertrūdes ielā 38. Kopskats, fasādes projekta variants (1906, A. Šmēlings) un īstenotais fasādes projekts (1907, P. Kampe)

Graudu ielā 34 un Republikas ielā 26/28. Savukārt virkne šo ēku ielas fasāžu arhitektoniskās apdares elementu tieši atgādina fasāžu detaļas ēkām Rīgā, Aleksandra Čaka ielā 70 un Krišjāņa Valdemāra ielā 73. Tas viss pārlicinoši norāda uz P. Kampi kā šo ēku arhitektu. Veicot ēku plānu un fasāžu arhitektūras salīdzinošo analīzi, ar visai augstu ticamības pakāpi atklājas, ka pēc P. Kampes projektiem Liepājā tapušas arī ēkas Alejas ielā 6, Bāriņu ielā 29a, Ferdinanda Grīniņa ielā 3, Krišjāņa Valdemāra ielā 18 (1913), Leona Paegles ielā 16, Lielajā ielā 4, Liepu ielā 23 (1912), Republikas ielā 19 un Uliha ielā 15/17 un 25 (1914)²⁵.

Arhitekta laikabiedri norādījuši, ka P. Kampe "kā students un jauns arhitekts [...] strādāja arhitekta Aleksandra Šmēlinga (*Alexander Schmaeling*) birojā Rīgā, kur patstāvīgi izprojektējis ne vienu vien uzdevumu"²⁶ un "pēc pamatīgas sagatavošanās [...] strādāja privātā arhitekta birojā pie jaunā Šmēlinga"²⁷. Tas liek pievērst uzmanību vairākām ēkām Rīgā, kas tapušas pēc A. Šmēlinga parakstītiem projektiem. Šādā skatījumā labi pamanāmi ir īres nami Rīgā, Ģertrūdes ielā 38 (1907, 2. att.) un Ģertrū-

des ielā 63 (191, 3. att.). Abas ēkas veidotas nacionālā romantisma formās, kādas nav nevienam citam A. Šmēlinga darbam, toties raksturīgas vairumam ēku, kas projektētas A. Vanaga būvbirojā.

Ēkas Ģertrūdes ielā 38 projekts, kuru parakstījis A. Šmēlings, pirmo reizi apstiprināts 1906. g. 10. novembrī, bet otrais, īstenotais — 1907. g. 14. decembrī²⁸. Tas gan ēkas plānojuma, gan fasādes arhitektoniskā izveidojuma ziņā ir principiāli atšķirīgs no sākotnējā projekta. Tieši zem fasādes zīmējuma parādīti atsevišķi fasādes plaknes horizontālie griezumi, uzskatāmi atspoguļojot fasādes plastiku. Šis paņēmieni lietots ne vienā vien projektā, kuru izstrādājis vai kura izstrādāšanā piedalījies P. Kampe.

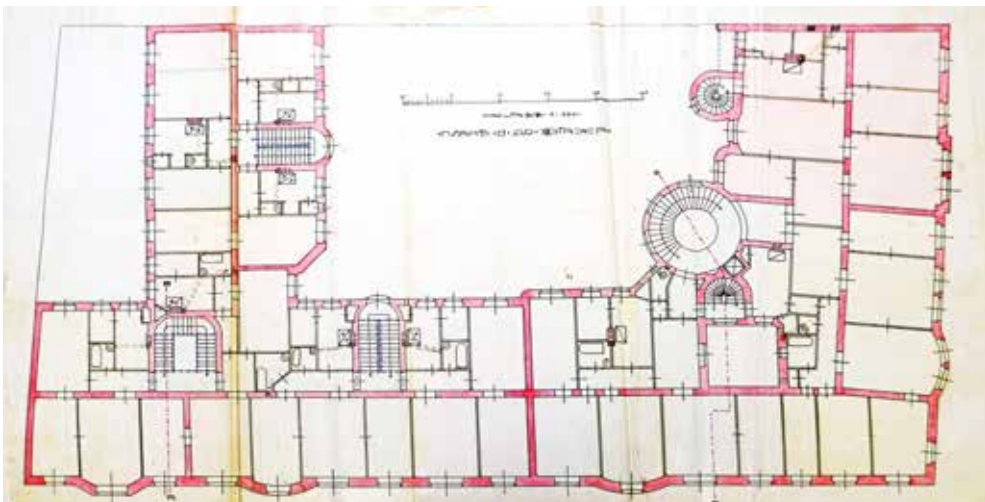
Savukārt ēkas Ģertrūdes ielā 63 fasādes kompozīcijas princips ir uzkrītoši līdzīgs fasāžu kompozīcijai ēkām Liepājā, Bāriņu ielā 29a un Republikas ielā 26/28. Projekta fasādes zīmējumā²⁹ uzmanību saista paņēmieni, kādā attēloti ziedi uz logu palodzēm. Tie atgādina stilizētus mākonīšus. Tāpat attēloti ziedi ziedu kastēs gan ēkas Liepājā, Peldu ielā 33, gan ēkas Rīgā, Aleksandra Čaka ielā 70 projekta fasāžu zīmējumos. Tādējādi

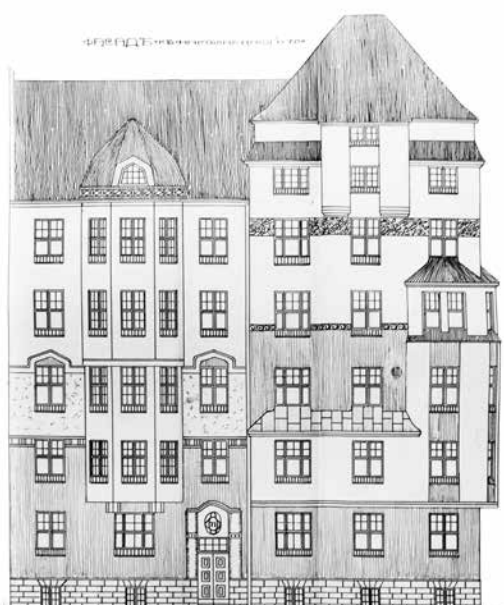


3. att. Īres nams ar veikaliem Rīgā, Ģertrūdes ielā 63. (1910, A. Šmēlings, P. Kampe). Kopskats un fasādes projekts



4. att.
Īres namas ar
veikaliem Rīgā,
Aleksandra Čaka
ielā 70. 1910.
Kopskats, kāpņu
telpa, plāns un
fasādes projekts.
A. Vanags, P. Kampe





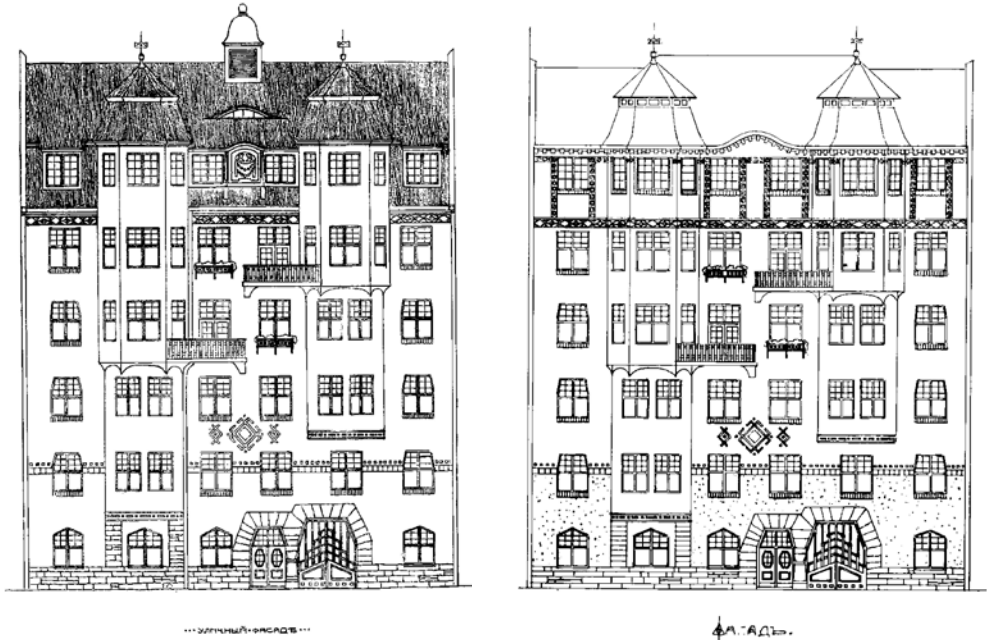
5. att. Īres nams Rīgā, Krišjāņa Valdemāra ielā 73. 1910. Kopskats un fasādes projekts.
A. Vanags, P. Kampe

gan ēkas fasādes arhitektūra, gan grafiskais attēlojums skaidri norāda uz P. Kampes radošo rokrakstu.

P. Kampes arhitekta radošā darbība ļoti aktīvi izvērsusies arhitekta A. Vanaga būvbirojā. Salīdzinot P. Kampes izstrādāto būvprojektu Īres namam Liepājā, Peldu ielā 33 ar Īres namu Rīgā, Aleksandra Čaka ielā 70 un Krišjāņa Valdemāra ielā 73 projektiem (4. un 5. att.)³⁰, var viegli pamanīt virkni līdzīgu grafiskā izpildījuma detaļu, kas raksturīgas vienam vai otram no šiem projektiem — blīvs, brīvrokas līnijām veikts jumtu virsmu iesvītrojums, tādām pašām, tikai gaišākām, acīmredzot ar atšķaidītu tušu vilktām līnijām klāti atsevišķi fasāžu laukumi, punktējumi, kā arī apaļu kolonnu kontūru vai noapaļotu erkeru šķautņu līniju papildinājums ar smalku horizontālu iesvītrojumu. Visu šo projektu zīmējumiem ir arī viens un tas pats attēlu parakstu burtveidols un vienā un tai pašā manierē zīmētas



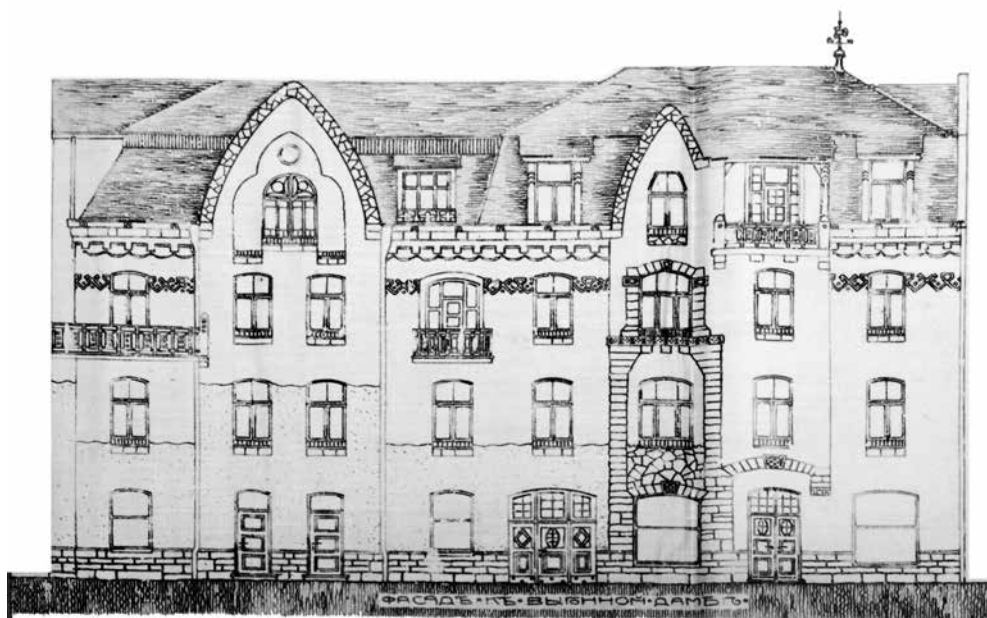
6. att. Īres nams Rīgā, Krišjāņa Valdemāra ielā 71. 1910. Fasādes projekts. A. Vanags, P. Kampe



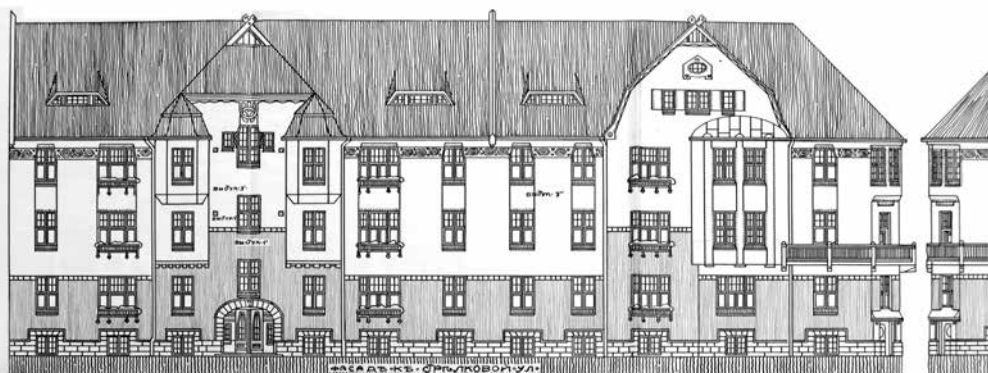
7. att. Īres nams Rīgā, Krišjāņa Valdemāra ielā 69. 1909. g. 10. maijā un 1909. g. 4. decembrī apstiprinātie fasādes projekti. A. Vanags, P. Kampe



8. att. Īres nams ar veikaliem Rīgā, Brīvības ielā 158. 1909. Fasādes projekts un kopskats. A. Vanags, P. Kampe



9. att. Īres nams ar veikaliem Rīgā, Ganību dambī 3. 1909.
Fasādes projekts un kopskats (1977. g. foto). A. Vanags, P. Kampe



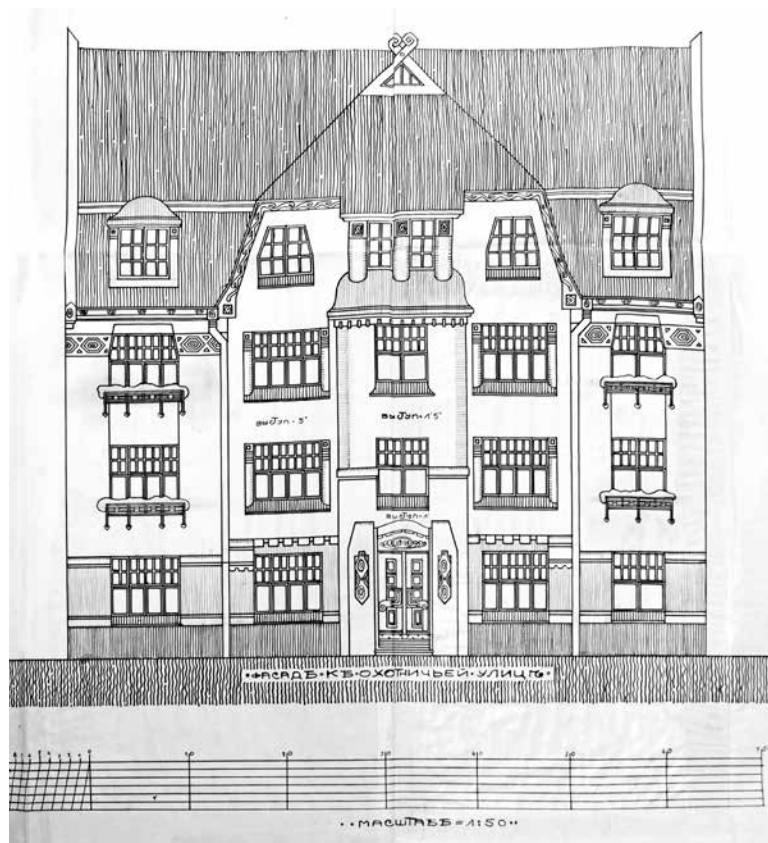
10. att. Īres nami Rīgā, Strēlnieku ielā 11.
1910. Fasādes projekts un kopskats.
A. Vanags, P. Kampe

atsevišķas detaļas ēku plānos, piem., pavar-
di vai bultiņas kāpnēs.

Pilnīgi vienlaikus ar īres namu Krišjāņa
Valdemāra ielā 73 ir projektēta arī kaimiņu
ēka Krišjāņa Valdemāra ielā 71 (6. att.)³¹,
bet gadu agrāk — īres nams Krišjāņa Valde-
māra ielā 69 (7. att.)³². Šīs ēkas veido vienu
no iespaidīgākajiem nacionālā romantisma
ansambļiem Rīgā. Visām šo ēku fasādēm
ir ļoti līdzīga mākslinieciskā kompozīcija un
analoga fasāžu zīmējuma maniere. Tiesa,
ēkai Krišjāņa Valdemāra ielā 69 ir arī otrs,

1909. g. 4. decembrī apstiprināts fasādes
projekts³³. Tajā ir nelielas atšķirības no sā-
kotnējā projekta, un acīmredzot tas zīmēts ar
citu roku, taču pamatvilcienos tā ir P. Kampes
veidotā projekta kopija.

Sakārtojot hronoloģiskā secībā un salī-
dzinot A. Vanaga birojā izstrādātos projek-
tus, kuri zīmēti ar P. Kampes roku, var izse-
kot arhitekta mākslinieciski radošās domas
attīstībai un to formu ģenēzei, kuras acīm-
redzot ir viņa oriģinālais pienesums. Visām
pēc šiem projektiem celtajām ēkām, tāpat
kā neilgi pirms tam radītajiem A. Vanaga
darbiem, raksturīgi asimetriski veidoti un
arī asimetriski kārtoti erkeri, kuriem katrā
stāvā atšķiras izmēri un plāna konfigurā-
cija. Parasti pa šo erkeru apakšējo šķautni
stiepjas zobīņu virkne, kas drīzāk atgādina
tautisku seģeņu bārkstis. Ar erkeriem nere-
ti ir sabloķēti balkoni. Tie bieži vien ir ap-
jūmti un atgādina piebūvētas lodžijas. Šo
balkonu jūmtus parasti balsta visai drukni
stabi. Fasādes lielākoties vainago augsti,
parasti trīsstūrainas formas zelmiņi. Zem
dzegām vai starp ailu augšdaļām stiepjas
frīzes, kurās atveidoti etnogrāfiski ornamen-
ti. Viss tas dažādās variācijās redzams arī



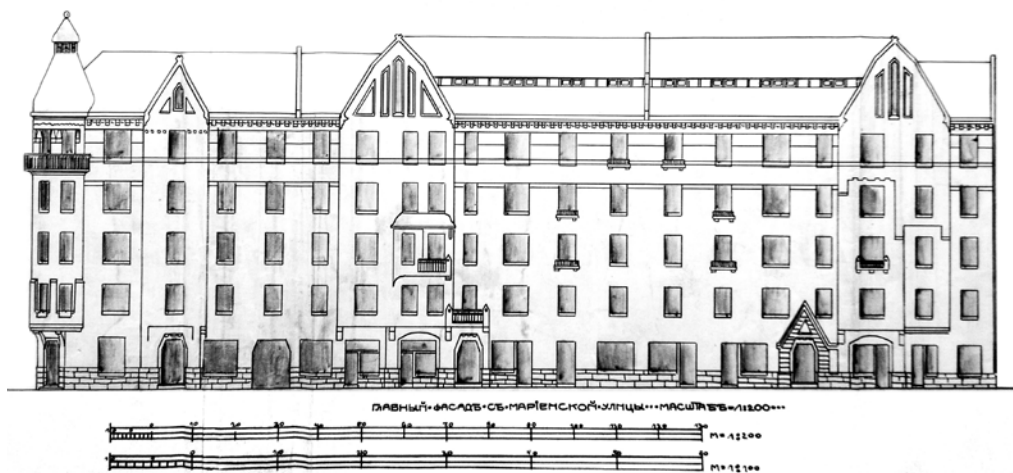
11. att. Īres nams Rīgā, Mednieku ielā 8. 1910. Fasādes projekts.
A. Vanags, P. Kampe

agrākajos P. Kampes darbos. Pēc īres nama Krišjāņa Valdemāra ielā 69 tie ir īres nami ar veikaliem Brīvības ielā 158 (projekts apstiprināts 1909. g. 30. jūnijā, 8. att.) un Ganību dambī 3 (projekts apstiprināts 1909. g. 3. jūlijā, 9. att.).³⁴ Šo ēku projektu fasāžu zīmējumos parādās vēl viena grafiskā izpildījuma manieres detaļa — blīvs vertikāls iesvītrojums zem zemes griezuma līnijas. Šādu paņēmieni P. Kampe vēlāk lietojis samērā bieži.

1910. g. P. Kampe zīmējis projektus īres namiem Strēlnieku ielā 11 un Mednieku ielā 8³⁵, kā arī Aleksandra Čaka ielā 55³⁶. Nams Strēlnieku ielā 11 un Mednieku ielā

8 (10. att.) bija iecerēts kā trīs ēku ansamblis, kas veidotu kvartāla stūri abu ielu krustojumā. Tas īstenots tikai daļēji: uzceltas divas atsevišķas ēkas Strēlnieku un Mednieku ielā, bet kvartāla stūri joprojām brīvi stāv vēl 19. gs. būvēta primitīva divstāvu ēcīņa. 1910. g. 3. septembrī apstiprināts jauns, nedaudz pārveidots ēkas Mednieku ielā 8 fasādes zīmējums (11. att.)³⁷.

Milzīgā īres nama (tagad viesnīca "Viktoria") ar veikaliem Aleksandra Čaka ielā 55 fasādes zīmējums (12. att.)³⁸ izstrādāts visai shematiski, taču P. Kampes grafiskais rokraksts zīmējumā atpazīstams nepārprotami. Šajā ēkā parādās arī daudziem



12. att.
Īres namam ar veikaliem Rīgā,
Aleksandra Čaka ielā 55.
1910. Fasādes projekts
un kopskats
(1977. g. foto).
A. Vanags, P. Kampe



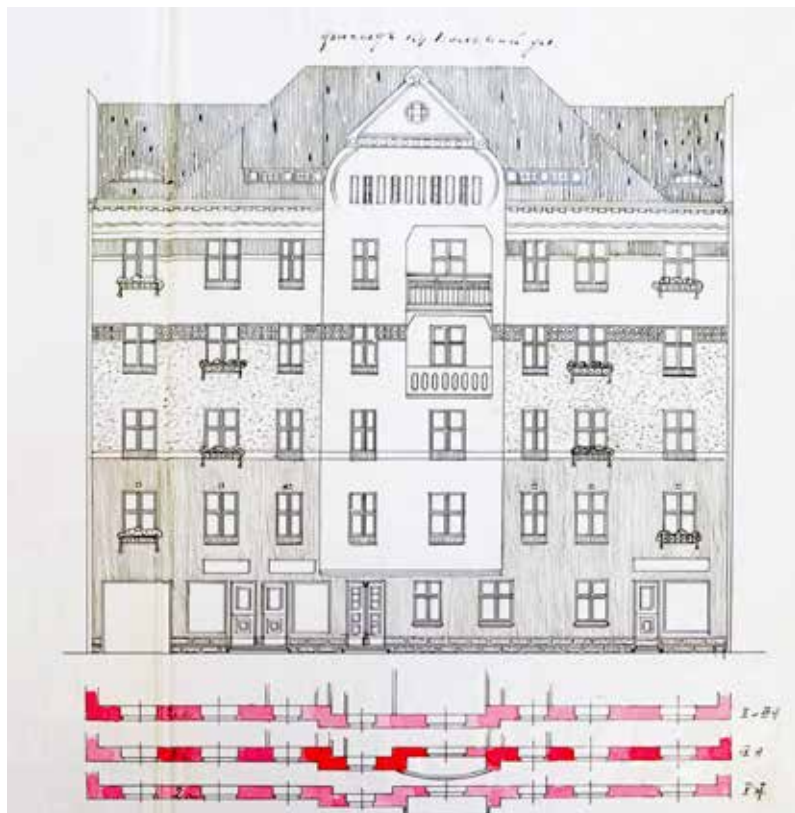
P. Kampes darbiem raksturīga detaļa — apaļš erkers ēkas stūrī. Tiesa, tāds bija jau Īres namam ar veikaliem Brīvības ielā 58, kas celts 1906. g. pēc A. Vanaga projekta, taču P. Kampes projektētajai ēkai šādu erkeru apjož arī balkons — tāpat kā ēkai Krišjā-

ņa Valdemāra ielā 73 vai ēkai Liepājā, Republikas ielā 19. Zināmā mērā līdzīgs stūra apjoma izveidojums ir arī ēkām Liepājā, Uliha ielā 15/17 un 25.

P. Kampes radošajā darbībā visai produktīvs bija 1911. g., kad tapuši projekti



13. att.
Īres nams Rīgā,
Bruņinieku ielā 73b.
1911. Fasādes projekts
un kopskats. A. Vanags,
P. Kampe



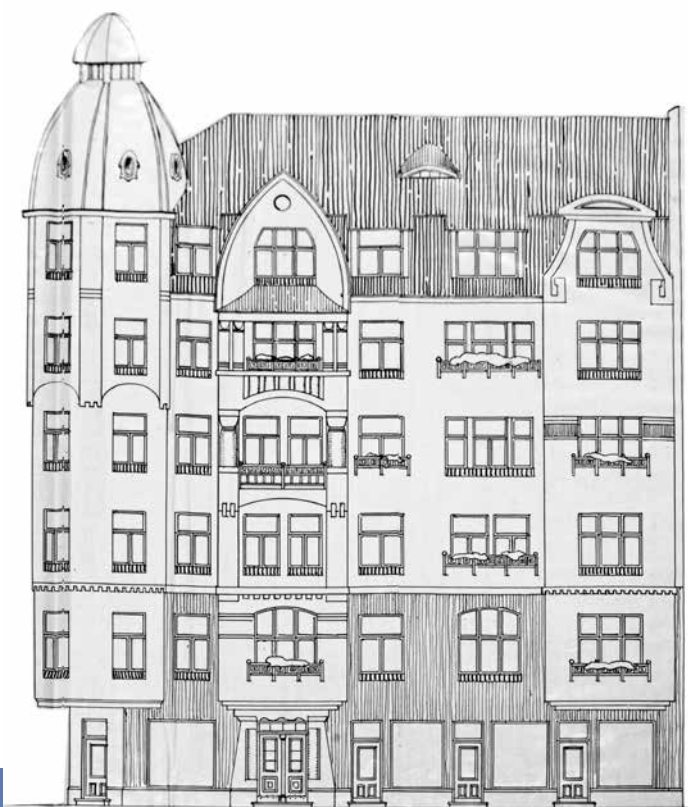
14. att.
Īres nams ar veikaliem Rīgā,
Lauku ielā 3. 1911.
Fasādes projekts un kopskats
(1984. g. foto).
A. Vanags, P. Kampe





15. att. Īres nams ar veikaliem Rīgā, Lāčplēša ielā 112. 1911. Fasādes projekts un kopskats.
A. Vanags, P. Kampe

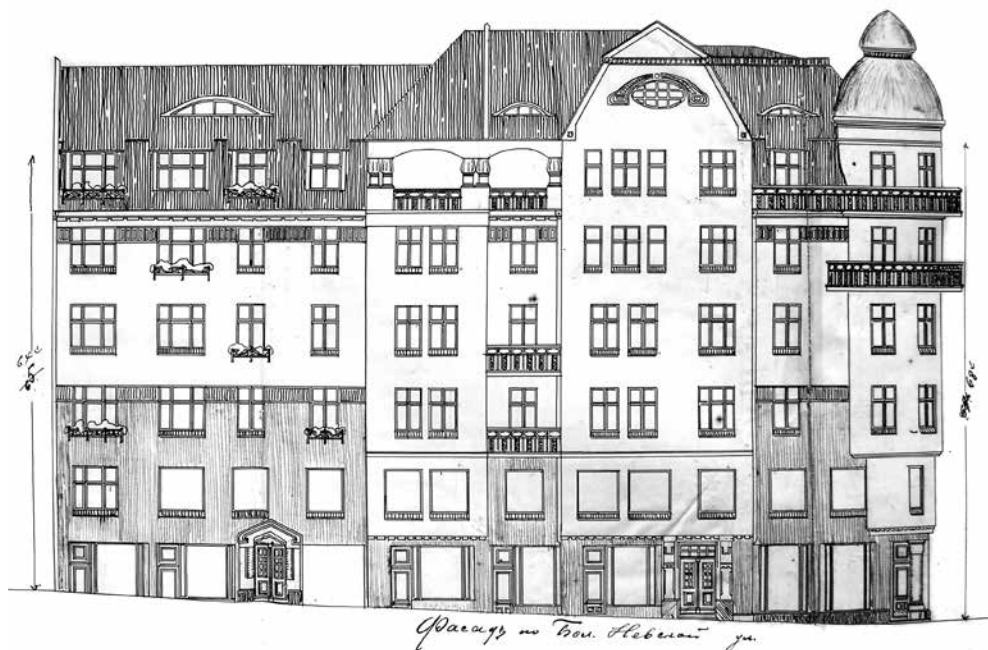
16. att. Īres nams
ar veikaliem Rīgā,
Krišjāņa Barona ielā 64.
1911. Fasādes projekts
un kopskats.
A. Vanags, P. Kampe



ФАСАДА ПО СУВОРОВОЙ УЛИ



vismaz astoņām iespaidīgām ēkām — Rīgā, Bruņinieku ielā 73b (13. att.)³⁹, Lauku ielā 3 (14. att.)⁴⁰, Lāčplēša ielā 112 (15. att.)⁴¹, Krišjāņa Barona ielā 64 (16. att.)⁴², Blaumaņa ielā 31 (17. att.)⁴³, Ernesta Birznieka-Upīša ielā 18 (18. att.)⁴⁴ un Aleksandra Čaka ielā 82/84 (19. att.)⁴⁵ un 30 (20. att.)⁴⁶. Visām ēkām, kas atrodas kvartālu stūros, tie uzsvērti ar apaļiem erkeriem. Lielāko daļu no tiem vainago paraboliskas formas kupoli, virs kuriem paceļas plānā apaļa laterna. Līdzīgs, tikai plānā daudzstūrains, stūra izveidojums ir arī P. Kampes projektētajai ēkai Liepājā, Lielajā ielā 4. Vairākās ēkās viens no fasāžu apdares elementiem ir druknas, no senās Ēģiptes arhitektūras formu klāsta patapinātas



17. att. Īres nams ar veikaliem Rīgā, Blaumaņa ielā 31. 1911. Fasādes projekts un kopskats. A. Vanags, P. Kampe

kolonnas. Bruņinieku ielā 73b tās ir portālā, Krišjāņa Barona ielā 64 un Aleksandra Čaka ielā 30 tās balsta jumtus virs balkoniem, bet Blaumaņa ielā 31 — stūra erkeru. Tāda kolonna bija iecerēta arī portālā Krišjāņa Valdemāra ielā 71, taču tur tā netika īstenota. Šīs kolonnas acīmredzot atspoguļo jūgendstila vispārējo tieksmi pēc eksotiskām un neparastām formām, tai pašā laikā liecinot par nesatricināmu spēku un pašapziņu — īpašībām, kas ir tik nepieciešamas, lai paustu kļušu pretestību esošajai varai. Tā bija viena no nacionālā romantisma pamatidejām.

Savdabīgs senās Ēģiptes motīvs apspēlēts arī ēku Lāčplēša ielā 112, Krišjāņa Barona ielā 64 un Ernesta Birznieka-Upīša ielā 18 portālos (21. att.). Visi tie ir uzkrītoši līdzīgi. Ailas iekļauj savdabīgi veidotas gludas





18. att.
Īres nams ar veikaliem
Rīgā, Ernesta Birznieka-
Upīša ielā 18. 1911.
Fasādes projekts un
kopskats.
A. Vanags, P. Kampe





19. att.
Īres nams ar
veikaliem Rīgā,
Aleksandra Čaka
ielā 82/84.
1911. Fasādes projekts
un kopskats. A. Vanags,
P. Kampe





kolonnas, bet portālu kontūrās jaušamas ēģiptiešu tempļu pilonu formas.

Divas pēdējās ēkas, kuras P. Kampe projektējis A. Vanaga būvbirojā, ir īres nams ar veikaliem Zvaigžņu ielā 24 un īres nams Klīveru ielā 1. Ēkas Zvaigžņu ielā 24 labās puses spārns tika izprojektēts jau 1911. g. nogalē⁴⁷, bet ēka tika uzcelta uzreiz visā apjomā pēc jauna, apjomīgāka projekta, kas izstrādāts 1912. g. (22. att.)⁴⁸. Tad uzcelta arī ēka Klīveru ielā 1 (23. att.)⁴⁹. Abas ir ikoniski P. Kampes daiļrades paraugi.

Pēc apbrīnojami ražīgā darba cēliena A. Vanaga būvbirojā P. Kampe uzsācis arī patstāvīgu arhitekta praksi — ne tikai Liepājā, bet arī Rīgā. 1913. g. 25. aprīlī apstiprināts projekts divstāvu koka ēkai pagalmā Mūkusalas ielā 33, kuru parakstījis pats P. Kampe (24. att.)⁵⁰. Tā paša gada septembrī ēka jau bija uzcelta un nodota ekspluatācijā⁵¹. Ēkas galvenā fasāde bija pavērsta pret



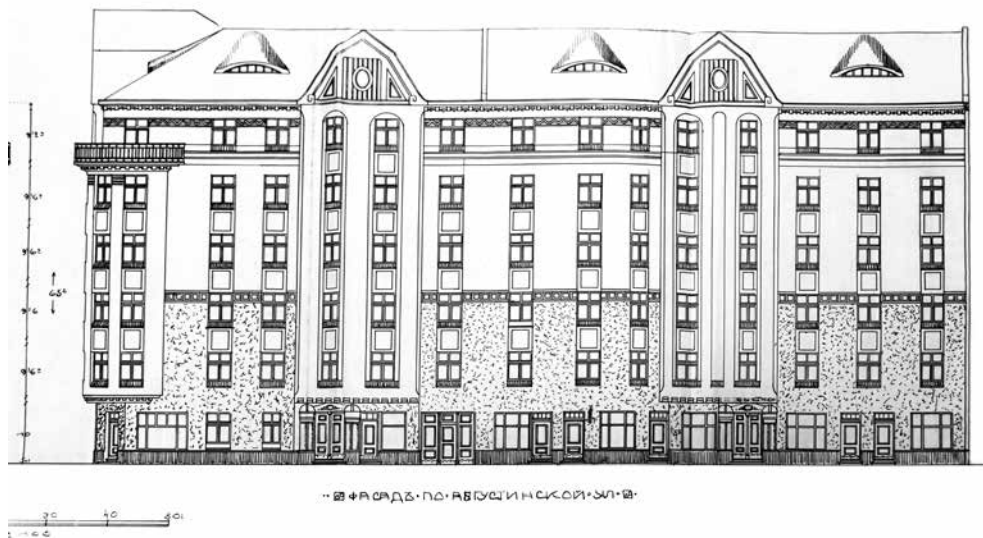
20. att. Īres nams ar veikaliem Rīgā, Aleksandra Čaka ielā 30. 1911. Fasādes projekts un kopskats. A. Vanags, P. Kampe



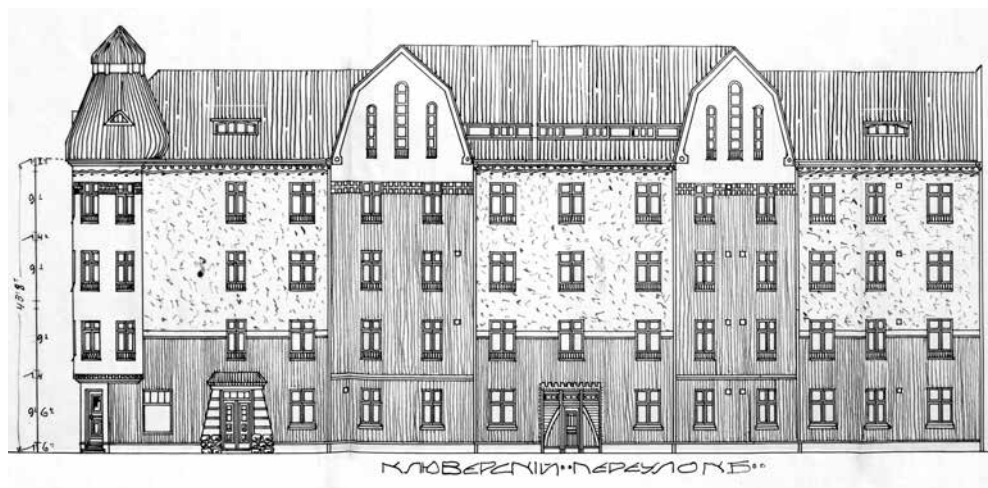
21. att. Ieeju portāli trīs namiem Rīgā —
Lāčplēša ielā 112, Krišjāņa Barona ielā 64 un
Ernesta Birnieka-Upiša ielā 18. 1911

Zvirbuļu ielu — Mūkusalas ielai paralēlu ieliņu, kuras tagad vairs nav. Tā uzzīmēta piesātinātā, P. Kampem raksturīgajā grafikā. Vēl viens viņa darbs atrodas pašā Rīgas centrā. Tā ir 19. gs. sākumā celtās un vairākkārt pārbūvētās koka ēciņas Krišjāņa Valdemāra ielā 16 vēlreizēja pārbūve (25. att.)⁵². 1934. g. arhitekts tai paplašinājis otro stāvu, toreiz esošā jumta stāva vietā izveidojams mansardu, bet saglabādams senāko, pret Dzirnavu ielu pavērsto mezonīnu.

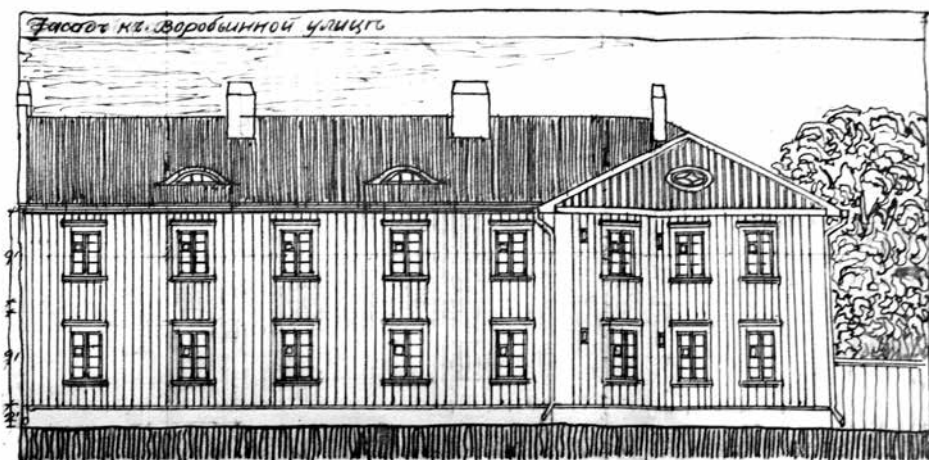
Jaunatklātie P. Kampes darbi ēku būvniecībā ļauj viņu ierindot vienā līmenī ar pazīstamākajiem 20. gs. pirmās puses latviešu arhitektūras meistariem Konstantīnu Pēkšēnu, Eiženu Laubi, Aleksandru Vanagu, Jāni Alksni, Ernestu Poli, Augustu Malvesu, Mārtiņu Nukšu vai Oskaru Bāru. Paula Kampes vārds Latvijas arhitektūras vēsturē ierakstāms ar ievērojami treknākiem burtiem nekā līdz šim.



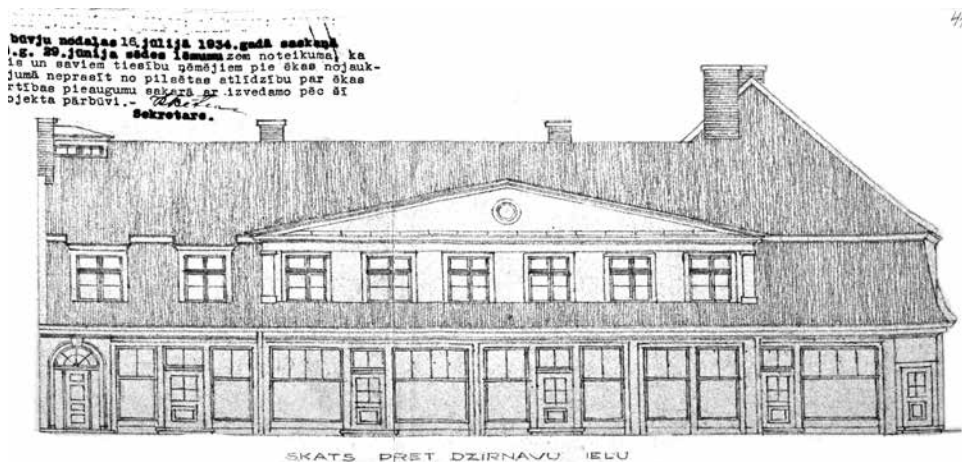
22. att. Īres nams ar veikaliem Rīgā, Zvaigžņu ielā 24. 1912.
Fasādes projekts un kopskats (1977. g. foto). A. Vanags, P. Kampe



23. att.
Īres nams Rīgā, Klīveru ielā 1. 1912.
Fasādes projekts un kopskats
(1974. g. foto).
A. Vanags, P. Kampe



24. att. Īres nams pagalmā Rīgā, Mūkusalas ielā 33. 1913. Fasādes projekts. P. Kampe



25. att. Īres nams ar veikaliem Rīgā, Krišjāņa Valdemāra ielā 16. 1934. Pārbūves projekta fasādes zīm. un kopskats pirms pārbūves. P. Kampe



Avoti

- Ozols J. Bibliographie Paul Campe. *Com-mentationes Balticae, VIII/IX, 1960/61. Jahrbuch des Baltisches Forschungsinstituts.* Bonn, 1962. S. 26 (442)–30 (446).
- Latviešu konversācijas vārdnīca. 8. sējums. (A. Švābe, A. Būmanis, K. Dišlērs, red.). Rīga: A. Gulbja apg., 1932.–1933., 15301. un 15302. sleja; *Es viņu pazīstu: Latviešu biogrāfiskā vārdnīca.* Rīga: Biogrāfiskā arhīva apg., 1939. 242. lpp.; Apsītis V. *Pauls Kampe (1885–1960). Latvijas arhitektūras meistari.* Rīga: Zvaigzne ABC (Rīgas Tehniskās universitātes Arhitektūras fakultāte), 1995. 127.–135. lpp.; *Māksla un arhitektūra biogrāfijās. 2. sēj.* Rīga: Latvijas enciklopēdija, 1996. 8. un 9. lpp.
- Jahrbuch der bildenden Kunst in den Ostseeprovinzen.* Riga: Architektenverein zu Riga, 1911. S. 108, 109.
- Kampe P. *Aleksandrs Vanags (1873–1919) kā cilvēks un kā celtnieks.* (Atsevišķs novilkums no "Izglītības Ministrijas Mēnešraksta" 1929. g. burtnīcā iespiestā raksta). Rīga, 1929. 1. lpp.

- 5 *Jahrbuch der bildenden Kunst in den Ostseeeprovinzen*. Rīga: Architektenverein zu Riga, 1912. S. 136.
- 6 Kundziņš P. Latvijas celtniecības pētnieks aizsaulē. *Arhitekts* (Latvijas Arhitektu biedrības izdevums). 1960. 10: 24.
- 7 *Latviešu konversācijas vārdnīca*. 8. sēj. 15301. sleja.
- 8 *Es viņu pazīstu: Latviešu biogrāfiskā vārdnīca*. 242. lpp.
- 9 *Māksla un arhitektūra biogrāfijās*. 2. sēj. 8. lpp.
- 10 Apsītis V. Pauls Kampe (1885–1960). *Latvijas arhitektūras meistari*. 127. lpp.
- 11 *Album Academicum des Politechnicums zu Riga*. Rīga: Jonck und Poliewsky, 1912. S. 577.
- 12 Kampe P. *Dažādu materiālu arhitektoniskās formas*. Rīga: 1922. 56 lpp.; Kampe P. *Arhitektoniska ķermeņa pamatformas*. Rīga: Millera druk., 1924. 18. lpp., 50 lp. il. Kampe P. *Bijušais Ķeizara dārzs, tagad Viestura dārzs — Rīgas pirmais un mākslinieciski vērtīgākais publiskais dārzs*. Rīga: Pēterona tip., 1928. 17 lpp., zīm.
- 13 Kampe P. *Vecrīgas portāli* (Atsevišķs novilkums no grāmatas “*Rīga kā Latvijas galvas pilsēta*”). Rīga: Latvju Kultūra, 1932. 16 lpp., il.; Kampe P. Die Hausteinportale des 17. und 18. Jahrhunderts in Riga und die damaligen Rigaschen Bildhauer und Steinmetzen. *Sitzungsberichte der Gesellschaft für Geschichte und Altertumskunde zu Riga 1932–1933*. Rīga: Druck von Haecker, 1934. S. 10–17; Kampe P. Die Stadttore Rigas im 17., 18. und 19. Jh. und deren Meister. *Latvijas Universitātes raksti: Arhitektūras fakultātes sērija*. 2. sēj. Rīga: Latvijas Universitāte, 1939. 241.–376. lpp.; Kampe P. Rīgas dzīvojamo ēku iekštelpu arhitektoniskais veidojums: I. Baroka laikmets. *Latvijas Arhitektūra*, 1939. 3: 77–88; Kampe P. Rīgas dzīvojamo ēku iekštelpu arhitektoniskais veidojums: II. Klasicisma laikmets. *Latvijas Arhitektūra*. 1939. 8: 243–256.
- 14 Campe P. Der St. Mariendom zu Riga (Sonderabdruck aus „*Baltischer Almanach*”, 1930). Rīga: Jonck u. Poliewsky, 1930. 15 S.; Campe P. Die St. Gertrud-Kirche zu Riga (Sonderabdruck aus “*Baltischer Kalender*” 1933). Rīga: Druck von Haecker, 1933. 11 S., Il.; Kampe P. Rīgas Sv. Jāņa baznīcas būvvesture. *Senatne un Māksla*. 1936. 4: 175–186; Kampe P. Centrālveidīgais būvtipi Vidzemes baznīcu celtniecībā no XVII gs. vidus līdz XIX gs. vidum. *Senatne un Māksla*. 1938. 2: 131–147; Kampe P. Rīgas Sv. Pētera baznīcas būvvesture. *Senatne un Māksla*. 1939. 3: 70–108.
- 15 Kampe P. Baznīcu celtniecība Vidzemē zviedru valdības pēdējos 50 gados (1660–1710). *Latvijas Universitātes raksti: Arhitektūras fakultātes sērija* 2. sēj. Rīga: Latvijas Universitāte, 1937. 15.–238. lpp. Kopsavilkums vācu valodā: Die Baugestaltung der Gotteshäuser in Vidzeme (im lettischen Teil Livlands) in den letzten 50 Jahren schwedischer Herrschaft (1660–1710).
- 16 Campe P. *Der Stadt- Kunst- und Werkmeister Rupert Bindenschu und seine Wirksamkeit in Riga: Ein Beitrag zur Baugeschichte Rigas zu Ende des 17. Jh.* Rīga: Holzner, 1944. 96 S., 16 Bl., Il.; Campe P. Professor Ludwig Bohnstedt und seine rigaer Bauten (Sonderabdruck aus der “*Rigaschen Rundschau*” Nr. 138 u. 157). Rīga: Ruetz, 1933. 11 S.; Kampe P. Arhitekts Jānis Fridrihs Baumanis 1834–1891. Viņa dzīve un viņa mūža darbs. (Atsevišķs novilkums no “*Izglītības Ministrijas Mēnešraksta*” 1927. g. 1. burtnīcā iespēstā raksta). Rīga, 1927. 18 lpp.; Campe P. Felsko, Johann Daniel. *Neue Deutsche Biographie*. 1961. 5: 75.
- 17 Kampe P. *Aleksandrs Vanags (1873–1919) kā cilvēks un kā celtnieks*. 20 lpp.; Kampe P. Profesora Dr. arch.

- Paula Kundziņa 50 gadi. *Latvijas Arhitektūra*. 1938. 6: 200–202; Kampe P. Īss pārskats par profesora Dr. arch. h. c. Eižena Laubes būvniecības darbību līdz Pasaulē kara sākumam. *Latvijas Arhitektūra*. 1940. 4: 105–117.
- ¹⁸ Vasiļjevs J. Latvijas arhitektūras vēstures studiju pamattendences un koncepcijas pirmspadomju laikā. *Latvijas PSR arhitektūra un pilsētībūvniecība : Tradīcijas un meklējumi mūsdienu arhitektūras praksē*. Rīga: Zinātne, 1987. 50. un 51. lpp.
- ¹⁹ Kundziņš P. Profesors Dr. arch. un Dr. ing. Pauls Kampe. *Arhitekts* (Latvijas Arhitektu biedrības izdevums). 1960. 10: 25.
- ²⁰ Campe P. *Lexicon Liv- und Kurländischer Baumeister, Bauhandwerker und Baugesalter von 1400–1850*. Stockholm, 1951. 645 S.; Campe, P. *Lexicon Liv- und Kurländischer Baumeister, Bauhandwerker und Baugesalter von 1400–1850: II Teil — Nachtrag und Ergänzung zum I Bande*. Stockholm, 1957. 709 S.
- ²¹ Kundziņš P. Profesors Dr. arch. un Dr. ing. Pauls Kampe. *Arhitekts*. 1960. 10: 25.
- ²² *Es viņu pazīstu. Latviešu biogrāfiskā vārdnīca*. 242. lpp.
- ²³ Paul Campe zum 50. Todestag [tiešsaiste]. Herder Institut [sk. internetā 29.08.2012.] <http://www.herder-institut.de/startseite/sammlungen/dokumentendshi/archivale/2010/februar-2010.html>
- ²⁴ Kundziņš P. Paul Campe 10.4.1885–23.2.1960. *Commentationes Balticae*, VIII/IX, 1960/61 (*Jahrbuch des Baltisches Forschungsinstituts*). Bonn. 1962. S. 20 (436).
- ²⁵ Detalizētāk sk. Krastiņš J. *Liepāja: Jūgendstila arhitektūra = Liepāja: Art Nouveau Architecture*. Liepāja: Liepājas pilsētas dome, 2015. 184.–214. un 320.–322. lpp.
- ²⁶ Kundziņš P. Profesors Dr. arch. un Dr. ing. Pauls Kampe. *Arhitekts*. 1960. 10: 25.
- ²⁷ Veiss E. Latvijas celtniecības pētnieks aizsaulē. *Arhitekts* (Latvijas Arhitektu biedrības izdevums), 1960. 10: 24.
- ²⁸ Latvijas Valsts vēstures arhivs (LVVA). 2761. f., 3. apr., 3493. l., 22. lp.
- ²⁹ Turpat, 3450. l., 7. lp.
- ³⁰ Turpat, 4019. l., 43. lp. un 2725. l., 3. lp.
- ³¹ Turpat, 2724. l., 6.–7. lp.
- ³² Turpat, 2723 l., 4. lp.
- ³³ Turpat, 12. lp.
- ³⁴ Turpat, 3529. l., 17.–18. lp. un 1445. l., 73. lp.
- ³⁵ Turpat, 1933. l., 3. lp.
- ³⁶ Turpat, 3488. l., 43. lp.
- ³⁷ Turpat, 1933. l., 11. lp.
- ³⁸ Turpat, 3488. l., 43. lp.
- ³⁹ Turpat, 4063. l., 4. lp.
- ⁴⁰ Turpat, 4473. l., 35. lp.
- ⁴¹ Turpat, 5345. l., 18. lp.
- ⁴² Turpat, 3474. l., 14. lp.
- ⁴³ Turpat, 3529. l., 17.–18. lp.
- ⁴⁴ Turpat, 3730. l., 19. lp.
- ⁴⁵ Turpat, 4131. l., 70. lp.
- ⁴⁶ Turpat, 3648. l., 50. lp.
- ⁴⁷ Turpat, 4412. l., 45. lp.
- ⁴⁸ Turpat, 52. lp.
- ⁴⁹ Turpat, 6010. l., 34. lp.
- ⁵⁰ Turpat, 6130. l., 10. lp.
- ⁵¹ Turpat, 13. lp.
- ⁵² Turpat, 2237. l., 41. lp.

PAULS KAMPE IN LATVIAN ARCHITECTURE

Jānis Krastiņš

janis.krastins_1@rtu.lv

Summary

Key words: *Pauls Kampe, Latvian architecture, architecture of early 20th century*

Until recent past, architect Pauls Kampe was known as a distinguished scholar — a historian of architecture and teacher. He is the author of more than 70 scientific publications notable in Latvian history of culture. Several creative works of his architectural design practice are known as well, but there are almost no references concerning buildings constructed according to his projects until the First World War. Recent investigations on architecture of Liepāja led to reevaluation of Kampe's contribution and his significance in Latvian science and culture. His biographical data should be updated as well. At least 11 buildings are constructed according to his projects in Liepāja, but his accomplishments while working in offices of Alexander Schmaeling and Aleksandrs Vanags as well as in his own practice in Riga are even more impressive. Graphological and comparative analysis of building projects kept in archives of Riga Building Board revealed that Kampe's name can be associated with more than 20 buildings of high-quality architecture in Riga.

Par autoru

Dr. habil. arch. Jānis Krastiņš, Rīgas Tehniskās universitātes Arhitektūras un pilsētplānošanas fakultātes profesors, Arhitektūras vēstures un teorijas katedras vadītājs, Latvijas Zinātņu akadēmijas (LZA) īstenais loceklis (1994; LZA Lielā medaļa 1998), Latvijas Arhitektu savienības biedrs (1970). Saņēmis atzinības, piem.: Baltijas asamblejas balva (1998), Rīgas balva (2002), Kultūras mantojuma Lielā balva par mūža ieguldījumu (2013). Ir Itālijas Republikas Nopelni ordeņa (*Ordine al Merito della Repubblica Italiana*) virsnieks (2004), Atzinības krusta lielvirsnieks (2011). Izstrādājis vairākus dzīvojamo un publisko ēku pārbūvju un jaunbūvju projektus un virknei kultūrvēsturisko ēku veicis izpēti un novērtējumu. Ap 600 zinātnisku un populārzinātnisku publikāciju, tostarp 27 monogrāfijas par dažādiem arhitektūras un pilsēt-
būvniecības jautājumiem.